



**MANUAL DE INSTRUCCIONES**  
**SELLADOR DE PLÁSTICO**  
**MODELO: FAS-300/400**



## PRESENTACIÓN

El sellador de plástico se utiliza para sellar bolsas de plástico, celofán, polipropileno y polietileno mediante presión y calor, posee una estructura metálica de alta resistencia. Cuenta con un temporizador que permite programar el tiempo de sellado sobre el material a trabajar, permite realizar trabajos de forma rápida, segura y sencilla. Ideal para la industria alimenticia, farmacéutica y uso doméstico etc.

## ESPECIFICACIONES TECNICAS.

MODELO	FAS-300	FAS-400
POTENCIA	280W	300W
LONGITUD DE SELLADO	300mm	400mm
ANCHURA DE SELLADO	2mm	
ESTRUCTURA	METAL	
VOLTAJE	220V 50Hz	

## INSTRUCCIONES DE SEGURIDAD.

### ADVERTENCIA

Lea todas las instrucciones descriptas abajo de no ser así podrá ocurrir una descarga eléctrica, fuego y/o serias lesiones. El término "El sellador" en todas las advertencias listadas abajo se refiere a la máquina operada con tensión de red.

## GUARDE ESTAS INSTRUCCIONES.

### Seguridad del área de trabajo.

- Mantenga el área de trabajo limpia y bien iluminada. Áreas desordenadas y sucias pueden ocasionar accidentes.
- No opere el sellador en atmosferas explosivas, como por ejemplo en presencia de líquidos, gases o polvos inflamables. El sellador genera altas temperaturas que pueden encenderlas.
- Mantenga a niños y espectadores lejos mientras que opera el sellador. Las distracciones pueden causar pérdida del control.

### Seguridad personal.

- Manténganse alerta, mire lo que hace y use el sentido común cuando utiliza el sellador. No la utilice cuando está cansado o bajo influencia de drogas, alcohol o medicación. Un momento de desatención puede resultar en lesiones.
- Utilice siempre equipamiento de seguridad como guantes, zapato anti deslizante, lente protector y máscara, para las condiciones apropiadas, esto reduce el riesgo de lesiones.
- No exceda su alcance. Manténgase balanceado y con los dos pies sobre el piso en todo momento. Esto posibilita un mejor control del trabajo en situaciones inesperadas.
- Peligro de intoxicación, cuando trabaje sobre plástico los gases que desarrollan pueden ser agresivos o tóxicos evite la inhalación de dichos gases.

### Seguridad en materia de electricidad.

- No modifique bajo ninguna forma el enchufe del sellador. El enchufe que encaje correctamente al tomacorriente reduce el riesgo de una descarga eléctrica.
- No exponga el sellador a la lluvia o condiciones húmedas. El ingreso de agua aumenta el riesgo de una descarga eléctrica.

c) No abuse del cable de alimentación. Nunca lo utilice para transportar, tirar o desenchufar el sellador. Manténgalos lejos del calor, aceite, bordes filosos o partes móviles. Los cables dañados o enredados aumentan el riesgo de una descarga eléctrica.

d) Cuando utiliza el sellador en el exterior, utilice una extensión del cable adecuado para exteriores. El uso de un cable adecuado disminuye el riesgo de una descarga eléctrica.

e) Desconecte el enchufe de la fuente de alimentación antes de cambiar accesorios. Esta medida de seguridad reduce el riesgo de una descarga eléctrica.

### **Cuidados del sellador de plástico.**

a) Antes de cada uso inspeccione que no haya anomalías o cualquier otra condición que pueda afectar el funcionamiento. Muchos accidentes son causados debido a la falta de mantenimiento.

b) No utilice el sellador si el temporizador no enciende ni apaga la misma. Cualquier sellador que no puede ser controlado mediante su temporizador es peligroso y debe ser reparado.

c) No fuerce el sellador. Use de acuerdo a estas instrucciones y en el sentido en que fueron fabricadas, teniendo en cuenta las condiciones de trabajo y el trabajo a realizar. El uso del sellador para operaciones diferentes puede llevar a una situación peligrosa.

d) Por ningún motivo deje enchufado sin prestarle atención, no se aparte del sellador hasta que se haya finalizado el trabajo.

### **RECOMENDACIONES DE USO.**

a) Mantenga la superficie de sellado limpia antes de cada trabajo.

b) Realice pruebas con el material a sellar para definir en cuantos segundos definir el temporizador.

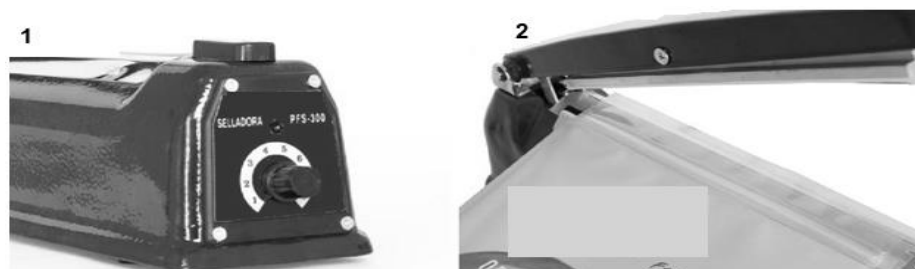
c) Si al sellar la bolsa queda dañada o rota, significa que el tiempo fue en exceso y debe disminuir el tiempo de sellado.

d) Si al presionar el brazo la bolsa no queda sellada, debe aumentar el tiempo del temporizador para obtener un resultado más favorable.

### **USO DEL SELLADOR DE PLÁSTICO**

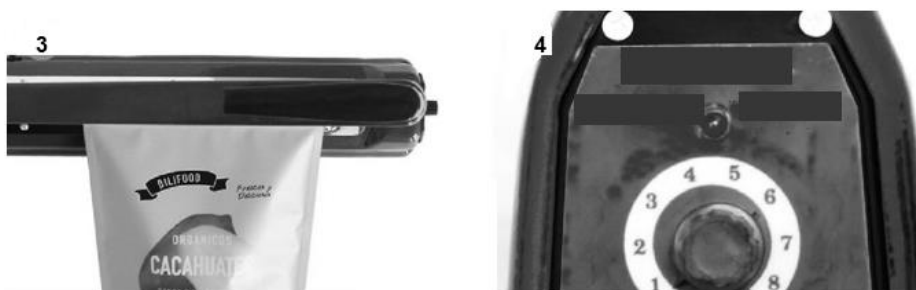
a) Conecte a la toma el enchufe, programe el temporizador de acuerdo al material a sellar(entre mas alto sea el número, mayor sera el tiempo de calentamiento Fig 1)

b) Coloque la parte de la bolsa a sellar en la superficie del sellador. (Fig 2)



c) Presione el brazo e inicie el sellado. (Fig 3)

d) La luz LED se apagará cuando haya transcurrido el tiempo de sellado. (Fig 4)



e) Deje presionado luego que la luz **LED** se haya apagado para permitir que se enfríe el sellado. (Fig 5)



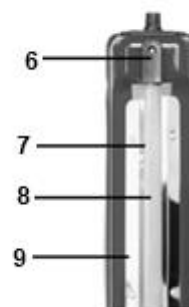
### Reemplazo de la resistencia y cinta de protección.

- a) Retire la placa de metal y retire la cinta de protección. (Fig 1)
- b) Retire la resistencia aflojando los dos tornillos en los extremos. (Fig 2)
- c) Limpie la superficie, reemplace la resistencia y la cinta de protección. (Fig 3)



### PARTES DEL SELLADOR DE PLÁSTICO.

- 1) Temporizador
- 2) Silicona de presión
- 3) Perilla de presión
- 4) Brazo
- 5) Cable
- 6) Tapa de resistencia
- 7) Cinta de protección
- 8) Resistencia
- 9) Placa metal.



## **REPARACIÓN.**

La reparación deberá realizarse en servicio técnico autorizado para los productos **FASCY** utilizando repuestos originales. Esto garantizará y mantendrá la seguridad del producto.

## **TERMINO DE GARANTÍA**

### **PLAZO Y COMPROBACION DE LA GARANTÍA**

1. Los productos **FASCY** han sido rigurosamente testados por la empresa y cuenta con garantía contra defectos originado de fabricación por un periodo de **UN AÑO** a partir de la fecha de compra del **PRIMER CONSUMIDOR**.

2. Para la comprobación de este plazo, el consumidor deberá presentar la Tarjeta de Garantía debidamente completada y el comprobante de compra.

### **EXCLUSION DE GARANTÍA**

1. Partes desgastadas por el uso normal del producto.
2. Los daños causados por accidentes, abuso o mala utilización.
3. Los productos que no cuentan con la etiqueta de seguridad o etiqueta violada.
4. Los productos que hayan sido reparados por servicio técnico no autorizado.
5. Los productos que hayan sido modificados total o parcialmente.

**La empresa se reserva el derecho de dar explicación sobre la garantía.**